

## REDES Y TERRITORIALIDAD EN LA CIUDAD REGIÓN EJE CAFETERO.

Mario Alberto Gaviria Ríos<sup>1</sup>

Patrick Geddes fue uno de los primeros autores que abordó la complejidad urbana, entendiéndola como un proceso a escala regional en el que, fruto de los desarrollos tecnológicos, las grandes ciudades se dispersan y de ese modo forman conglomerados de ciudades. En la idea de Geddes, en esa complejidad la ciudad funge como una unidad que es a la vez un conjunto de procesos internos y parte integrante de una red mayor de actividades humanas sobre el territorio.

La comprensión de la ciudad como un organismo complejo y abierto a su contexto socio-territorial, que establece relaciones de sinergia con sus similares en el espacio circundante, conformando en la escala regional una compleja red de actividades humanas de diversa índole económico-productiva, social, cultural, política; permite entender las raíces del vínculo presente entre la ciudad y la región, expresado en lo que Jordi Borja (2005) llama la ciudad regional.

En esa línea la geografía y la economía urbana entienden que las ciudades no están aisladas, sino que desarrollan relaciones en forma creciente con sus similares a través de múltiples redes que son expresión de su interdependencia, por lo que el desarrollo urbano no se puede comprender al margen de esas interacciones. Desde esa consideración, el propósito de este trabajo es destacar los aspectos relacionados con la configuración espacial y territorial de la formación “Ciudad región Eje Cafetero”, revisando para ello la estructura y funcionalidad del tejido de relaciones socioeconómicas que deriva de la red de ciudades allí presente.

En desarrollo de la tarea propuesta, se caracteriza la configuración espacial de la ciudad región y se valora su condición de sistema urbano de carácter policéntrico. Para ello se recurre a los enfoques morfológico y funcional, el primero asociado a la distribución de las masas de población, el segundo encaminado a revisar las relaciones interurbanas. Para esto último se utiliza información sobre movimientos diarios de pasajeros y, con el apoyo del análisis de redes, se identifica la estructura de la red de ciudades, con especial revisión de las condiciones de integración, centralidad y accesibilidad de ese sistema urbano.

Igualmente, con fundamento en la perspectiva de los actores sociales, se revisan los elementos que caracterizan a la formación espacial “Ciudad región Eje Cafetero” como territorio, considerando la hipótesis de que una red de ciudades y el sistema de relaciones socioeconómicas que ella promueve favorecen la construcción de identidad de los actores en relación con su espacio geográfico.

### Configuración espacial de la ciudad región.

Desde la geografía se destaca la presencia de nuevas formas de organización espacial, nombradas de manera distinta como megaciudades, ciudades región, macrometrópolis, posmetrópolis, ciudad difusa o dispersa, metápolis e hiperciudad (Monclús 1998; Moura 2009); expresiones que denotan la intención de evidenciar las diferencias de constitución y morfología, aunque todas se construyen alrededor de una preocupación similar, como lo es explicar los procesos de expansión de las ciudades, a partir de lo cual coinciden en referir una expansión urbana a nivel regional.

La ciudad región, como categoría que hace referencia a un tipo de formación espacial de

<sup>1</sup> Profesor Universidad Católica de Pereira, Estudiante Doctorado en Estudios Territoriales, U de Caldas. G3: Territorialidades contemporáneas y nuevos retos globales. mario.gaviria@ucp.edu.co

escala urbana regional, tiene un uso reciente en la geografía y la planificación latinoamericana. Si bien no representa necesariamente una unidad administrativa, se constituye en una entidad funcional en la que se refuerza la noción de aglomeración.

Desde los recientes ejercicios de investigación y planificación del desarrollo regional se ha fundamentado la hipótesis de un proceso de transformación urbana, que ha tenido su expresión en la formación espacial de escala urbano regional denominada “Ciudad región Eje Cafetero”, integrada por los municipios Manizales, Chinchiná, Villamaría, Palestina, Neira, Pereira, Cartago, La Virginia, Dosquebradas, Santa Rosa de Cabal, Armenia, Calarcá, Circasia, La Tebaida y Montenegro (Rodríguez y Arango 2004; Corporación Alma Mater, et ál. 2002).

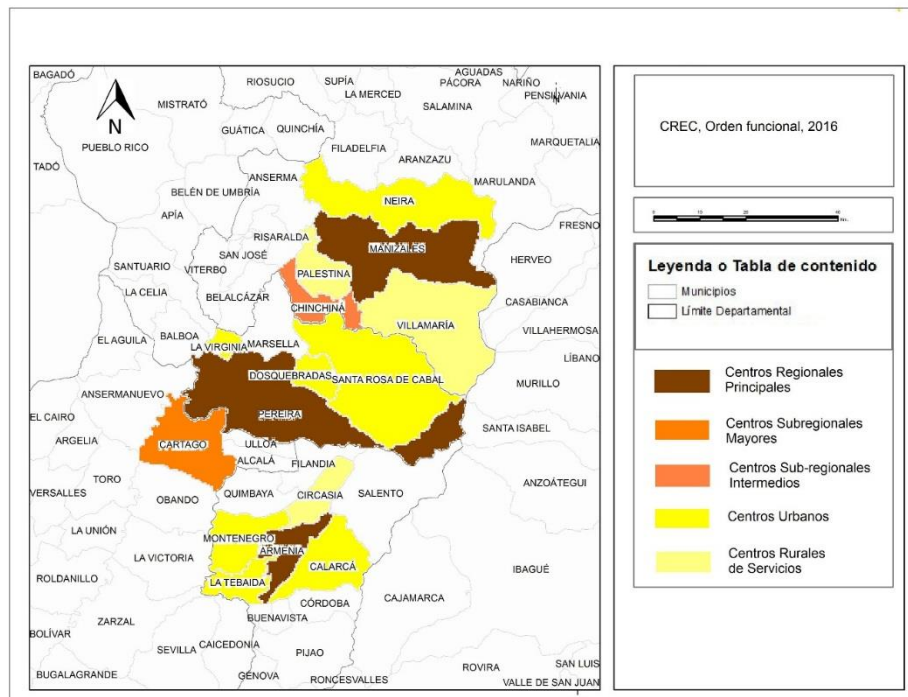
Los municipios que integran la formación espacial acogen poblaciones superiores a los 10.000 habitantes y tienen presencia mayoritaria aquellos con un número de habitantes entre 30.000 y 100.000. Las tres ciudades capitales, con tallas poblacionales superiores a los 200.000 habitantes, albergan el 60% de la población total de dicha formación, en tanto los dos municipios con rango inmediatamente inferior, Dosquebradas y Cartago, albergan el 17% de esa población.

En la línea de interpretación planteada por Soja (2008), la formación espacial se puede caracterizar como un sistema urbano conformado a partir de la extensión del alcance geográfico de las relaciones de las ciudades capitales con su entorno. Al igual que el concepto de ciudad región, un elemento central de esta formación lo constituye los vínculos funcionales entre los centros urbanos principales y sus alrededores, que deriva en una nueva escala de organización espacial de las actividades económica y política.

Teniendo como referencia la masa poblacional, se puede considerar la existencia de un sistema urbano regional con tres centros principales, Manizales, Armenia y Pereira, que se consolidan históricamente a través de un proceso asociado a las dinámicas de expansión industrial y producción cafetera; ciudades a partir de las cuales se ha fortalecido una red urbana que aprovecha la proximidad espacial y las cercanías culturales y económicas.

Desde otra perspectiva, de acuerdo con la teoría del lugar central los lugares centrales varían en importancia de acuerdo con las funciones que cumplen, con lo que los centros de orden superior son aquellos que ofertan una amplia variedad de mercancías y servicios, en tanto los de orden inferior disponen de una variedad más limitada de estas funcionalidades. A partir de ese criterio de funcionalidad, se construyó un escalograma de funciones de los municipios de la formación espacial, para lo cual se tuvo como referente el listado de funciones utilizado en el trabajo de la Ecorregión Eje Cafetero (Corporación Alma Mater, et ál. 2002) y se utilizaron los datos suministrados por las oficinas de planeación de estos municipios.

**Formación espacial Ciudad región Eje cafetero, orden funcional de las unidades urbanas. 2016.**



Fuente: Elaboración con base en información suministrada por las oficinas de planeación de los municipios de la Ciudad región Eje Cafetero, a junio de 2016.

El criterio funcional sirve para confirmar la condición de centros principales a nivel regional de las tres ciudades capitales Manizales, Pereira y Armenia, dada la presencia en ellas de un mayor número de las funciones consideradas, entre las que destacan funciones de orden superior a nivel regional como los servicios de la administración pública departamental, las oficinas de registro de instrumentos públicos, los centros de exposiciones, las centrales de abastos, los aeropuertos y los servicios especializados de salud y educación universitaria. Por su parte, Cartago y Chinchiná se destacan como centros subregionales mayor e intermedio, con presencia en el caso del primero de funciones de orden superior, como oferta educativa universitaria, administración pública departamental y aeropuerto de carga.

De otro lado, los indicadores de jerarquía y desigualdad denotan un mayor equilibrio de peso y dimensión entre los municipios que hacen parte de esta formación espacial, siendo consistentes con los resultados de los análisis morfológico y funcional en reflejar un bajo grado de concentración de población en sus centros principales. Las evidencias aportadas permiten así caracterizar este sistema urbano regional como una formación espacial de carácter policéntrico, en la que las tres ciudades capitales emergen como sus centros principales y se constituyen en soportes del desarrollo y articulación de dicho sistema.

### La red de ciudades en la ciudad región.

La teoría geográfica parte de la idea que las ciudades no están aisladas, que desarrollan relaciones en forma creciente con sus similares a través de múltiples redes que las hacen progresivamente interdependientes, por lo que el desarrollo urbano no se puede entender al margen de esas interacciones (Taylor, 2004; Rozenblat and Pumain, 2007). El crecimiento y desarrollo de las ciudades no es una consecuencia aislada propia de su situación y su emplazamiento, es en gran parte el resultado de su capacidad de establecer relaciones con otras análogas, que en la época actual pueden ser o no próximas en términos geográficos.

La economía urbana y la geografía económica utilizan el término redes de ciudades para referirse a una interpretación de la economía en el espacio, en la cual los nodos son las ciudades conectadas por vínculos de naturaleza socioeconómica, a través de los cuales se

intercambian flujos de distinta naturaleza sustentados sobre infraestructuras de transporte y comunicación. En esas redes los canales de transmisión de flujos no son necesariamente asimétricos.

Para estudiar la estructura de la red de ciudades de la Ciudad región Eje cafetero, se consideró que las interacciones socioeconómicas entre ciudades se manifiestan a través de diversos flujos materiales e inmateriales, como es el caso de la circulación de población, la cual para el caso se observó a través de promedio diario de viajes calculado con información de las terminales de transporte.

Haciendo uso del análisis de redes se estimaron índices de carácter global, sobre propiedades importantes de la red en su conjunto, y local, a nivel de nodos. El índice global de centralización de la red revela una condición de centralización cercana al 49%, es decir, una estructura de red moderadamente jerárquica en la que las tres ciudades capitales comparten una posición dominante en términos del número de relaciones directas que establecen entre ellas y con otros nodos de la red.

Por su parte, el índice de densidad de la red denota que en la red de ciudades en estudio se hace efectivo tan sólo el 22% de las relaciones directas posibles entre los nodos que la componen. En este sentido, sigue siendo una red con debilidades en su cohesión, que derivan en lo fundamental de la escasa interacción entre las ciudades no capitales y entre estas y las capitales distintas a la del conglomerado que integran.

En cuanto a las medidas de orden local, la ciudad de Manizales se destaca como la de mayor centralidad e integración, al observar valores sobresalientes en cada una de las categorías. De otro lado, el conglomerado que evidencia una mayor cohesión interna e integración con el resto del sistema de ciudades es aquel conformado por Pereira y sus municipios aledaños; algo que ha estado relacionado con la destacada desconcentración que observan las funcionalidades y la actividad económica, y se ha hecho manifiesto en el favorecimiento de su desarrollo comercial y de servicios financieros y logísticos, con influencia en el ámbito de la ciudad región; condición que a su vez ha servido para consolidar las ventajas de integración y accesibilidad de este conglomerado.

### **Redes y territorio en la ciudad región.**

La movilidad humana y sus flujos de circulación y comunicación han adquirido una importancia creciente en los procesos de construcción de territorio, con lo que las redes se convierten en el referente analítico para su comprensión. Frente a ello resulta de especial interés explorar las territorialidades que hacen presencia en la ciudad región, expresadas a través de las relaciones de apropiación e identidad que manifiestan sus habitantes con dicha formación espacial.

En ese sentido, partiendo de la existencia de una red de ciudades en la Ciudad región Eje Cafetero, uno de los propósitos de la investigación es develar, desde la perspectiva de los actores sociales, los elementos que caracterizan a esta formación espacial como territorio. Para ello se aplicó una entrevista semiestructurada a actores, entendiendo estos como unidades de decisión-acción responsable (García, 2007), que está motivado por intereses particulares a la vez que es consciente de la importancia de tener una visión colectiva sobre su territorio.

A través de esa experiencia se observó que, aunque la ciudad región se define espacialmente de distintas maneras, en el imaginario de los actores ella está presente. A la ciudad región se le identifica como un fenómeno socioespacial en marcha, entendiendo que “pueblos” tan cercanos, que están cada vez más articulados, no pueden seguir trabajando de manera distante y la asociación de los mismos es un proceso que tarde o temprano se consolidará.

No obstante esa presencia, resulta claro que la región Eje cafetero se constituye en el referente socioespacial con el que más se identifican dichos actores. En ese sentido toma fuerza el

planteamiento de Borja (2005), cuando advierte que la ciudad región es más un espacio que un territorio, dadas dificultades de cohesión social, de identidad cultural y de gobernabilidad; por lo cual el desafío está en desarrollar estrategias que configuren el espacio de la ciudad región como territorio, y un punto de partida es concretar su formalización en función de las formas asociativas planteadas por la Ley Orgánica de Ordenamiento Territorial (LOOT).

### **Bibliografía referenciada**

BORJA, J. La ciudad conquistada. Madrid: Alianza Editorial. Primera reimpresión. 2005.

Corporación Alma Mater, Carder, Corpocaldas, Cortolima, CRQ, CVC, Ministerio del medio ambiente. 2002. Ecorregión Eje cafetero: un territorio de oportunidades. Pereira: Corporación Alma Mater.

GARCÍA, E. El concepto de actor. Reflexiones y propuestas para la ciencia política. Andamios. Revista de Investigación Social, 3(6), 199-216. 2007.

MONCLÚS, F. “Suburbanización y nuevas periferias. Perspectivas geográfico-urbanísticas”. En La ciudad dispersa: suburbanización y nuevas periferias, ed. Francisco Javier Monclus, 5-15. Barcelona: Centre de Cultura Contemporània de Barcelona. 1998.

MOURA, R. “Arranjos urbano-regionais no Brasil: uma análise com foco em Curitiba”. Tese Doutorado em Geografia, Universidade Federal do Paraná, Curitiba. 2009.

RODRÍGUEZ, G.; ARANGO, O. Ciudad región Eje cafetero. Hacia un desarrollo urbano sostenible. Pereira: Alma Mater. 2004.

ROZENBLAT C.; PUMAIN D. “Firm linkages, innovation and the evolution of urban systems”. En Cities in Globalization: Practices, policies and theories, eds. Taylor, et al., 130-156. London: Routledge. 2007.

SOJA, E. Postmetrópolis. Estudios críticos sobre las ciudades y las regiones. Madrid: Traficantes de Sueños. 2008.

TAYLOR, P. World City Network a global urban analysis. London: Routledge. 2004.